

〔図説〕 松本歯学 31：268～269，2005

key words：埋伏智歯 — 歯石

特異な X 線像を呈した下顎埋伏智歯の 1 症例

那須 美里，堂東 亮輔，松浦 隆

松本歯科大学 口腔顎顔面外科学講座

A case of the impacted third molar which presented a peculiar X-ray image

MISATO NASU, RYOSUKE DOTO and TAKASHI MATSUURA

Department of Oral and Maxillofacial Surgery, Matsumoto Dental University School of Dentistry

下顎智歯周囲炎は，歯科口腔外科領域において最も頻度の高い疾患のひとつである。下顎第三大臼歯は智歯周囲炎を起こすだけでなく，歯冠周囲の清掃が困難なため齲蝕になりやすく，隣在歯やその歯周組織に悪影響を及ぼすことから抜歯されることが多い。

今回，智歯の抜歯に際して，特異な口内法 X 線像を経験したので供覧する。

患者：54歳，女性

初診：2001年10月30日

主訴： $\overline{8}$ 部の疼痛

既往歴・家族歴：特記事項なし

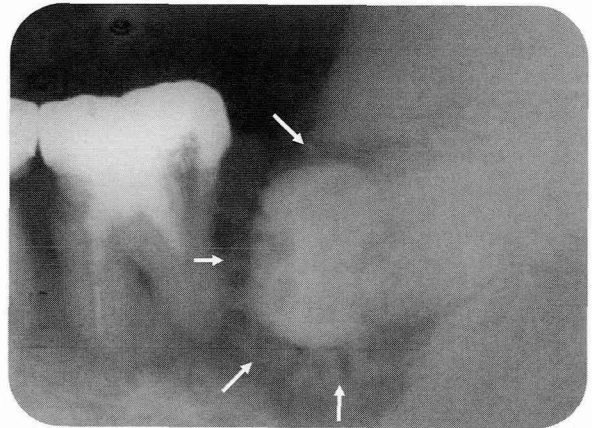
現病歴：以前より $\overline{8}$ 部の腫脹と疼痛を繰り返していたことから某歯科医院を受診した。その際， $\overline{8}$ の埋伏および $\overline{7}$ の動揺とその周囲歯肉の発赤を指摘され，消炎を目的として当科を紹介された。

現 症

全身所見：特記事項なし

局所所見： $\overline{7}$ 部の頬側歯肉に軽度の発赤と腫脹を認めた。

X線所見：口内法 X 線写真にて， $\overline{8}$ は水平に埋伏し，その歯冠周囲には放射状に広がる突起状の不透過像と骨吸収像を認めた。骨の吸収は $\overline{7}$ の近心根付近にまで及び，歯根膜腔，歯槽硬線の消失



写真：歯冠周囲に突起状の不透過像を認める（矢印）

を伴っていたが， $\overline{7}$ の歯根吸収は認められなかった。

処置および経過：2001年11月6日局所麻酔下にて $\overline{7}$ $\overline{8}$ の抜歯を行った。 $\overline{8}$ の歯冠周囲の骨吸収相当部位には不良肉芽組織が認められたため可及的に搔爬した。また， $\overline{8}$ 歯冠周囲には茶褐色の歯石と思われる石灰化物の付着を認めた。これは，X線写真で認めた放射状に広がる不透過像に相当していた。下顎第二大臼歯部の遠心周囲は解剖学的位置から食物残渣が停滞しやすく，自浄作用も少なく，機械的清掃も困難であるがために，深い盲嚢を形成しやすく歯石が入り込んだものと考えられる。術後約4年経過し現在，経過良好である。

今回の特異な口内法 X 線像は， $\overline{8}$ に付着した

歯石によるものであったが、石灰化物を認める顎骨病変としては腺様歯原性腫瘍、石灰化歯原性嚢胞、歯原性石灰化上皮腫等があげられる¹⁻⁶⁾。これらの病変は好発部位や特異的なレントゲン像、歯との関係から、その多くは鑑別が容易であるが、抜歯に際して嚢胞や腫瘍性病変が疑われた症例では、摘出物の病理組織診断をすることが望ましい。

文 献

- 1) 佐藤しづ子, 笹野高嗣, 犬飼 健, 坂本真弥, 高橋正任, 佐藤嵩哲, 森川秀広, 越後成志 (2001) 隣接歯の歯根吸収を伴った腺様歯原性腫瘍の1例. 歯科放射線 **41**:176-7.
- 2) 梅田浩輔, 水流裕二郎, 升井一郎, 本田武司, 古本克磨, 北村勝也 (1985) 石灰化歯原性嚢胞の1例. J Fukuoka Dent Coll **12**:46-50.
- 3) 清水 健, 浅田洗一, 栃原しほみ, 酒井正人, 石橋克禮 (1995) 内腔に石灰化の充満を認めた原始性嚢胞の1例. 鶴見歯学 **21**:323-6.
- 4) 荒井滋朗, 前田由紀子, 相田忠輝, 薄井智美, 吉澤美奈, 入江太郎, 河野葉子, 道脇幸博, 道健一, 立川哲彦 (1999) 嚢胞壁内に歯牙様石灰化物を認めた含歯性嚢胞の1例. 昭和歯学会雑誌 **19**(4):394-8.
- 5) 後藤 匡, 野村城二, 井上有子, 井ノ口美紀子, 松村佳彦, 田川俊郎 (2000) 歯根嚢胞の根尖周囲に認められた石灰化物の一例. 日口診誌 **13**:29-33.
- 6) 西口浩明, 萩野浩子, 泉由紀子, 宇佐美雄司, 上田 実 (2000) 含歯性嚢胞を伴う上顎洞内骨腫の1例. 日口外誌 **46**:351-3.